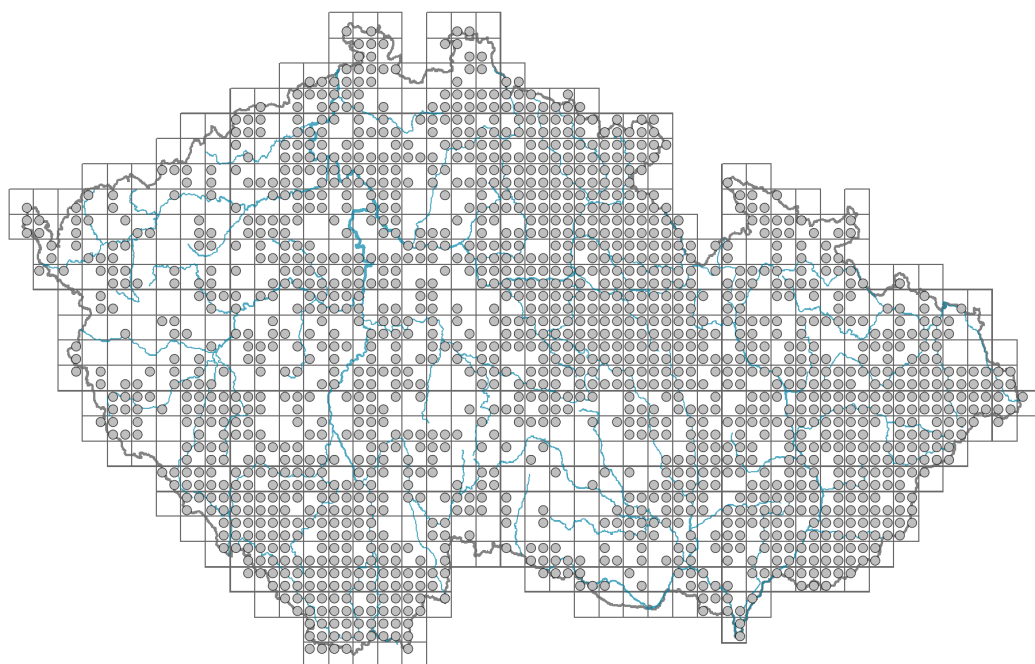


Pimpinella major

Rozšíření



Informace k mapě

● revidovaný údaj

○ nerevidovaný údaj

V mapě se nezobrazují záznamy bez uvedených souřadnic a záznamy označené jako chybné nebo pochybné.

Habitus a typ růstu

Výška [m]: **0,4-1,2**

Růstová forma: **polykarpická vytrvalá neklonální bylina**

Životní forma: **hemikryptofyt**

Životní strategie: **C - kompetitor**

Životní strategie (Pierceho metoda podle vlastností listů): **C/CSR**

Životní strategie (Pierceho metoda, C-skóre): **60.6 %**

Životní strategie (Pierceho metoda, S-skóre): **13.7 %**

Životní strategie (Pierceho metoda, R-skóre): **25.8 %**

List

Přítomnost a přeměna listu: **listy přítomny, nejsou přeměněné**

Uspořádání listů na stonku (fyloaxie): **střídavé**

Tvar listu: **složený - lichozpeřený**

Palisty: **chybějí**

Řapík: **přítomen**

Vytrvalost listů: **letní**

Anatomie listů: **mezomorfní**

Květ

Doba kvetení [měsíc]: **červen-září**



Fáze kvetení: **6 Cornus sanguinea-Melica uniflora (začátek časného léta)**

Barva květu: **bílá, růžová**

Symetrie květu: **aktinomorfní (dvě a více rovin souměrnosti)**

Květní obaly: **kalich redukovaný, koruna přítomna**

Srůst koruny/okvětí: **volné**

Srůst kalicha: **volnolupenný**

Typ květenství: **složený okolík**

Diklinie: **andromonoecický, gynodiecický**

Způsob generativního rozmnožování: **fakultativní alogamie**

Způsob opylení: **entomofilie**

Spektrum opylovačů: **pestřenky, mouchy s. l., masařky s. l., ostatní dvoukřídlí (samotářské včely, ostatní blanokřídlí, brouci, „lesknáčci“)**



Plod, semeno a šíření

Typ plodu: **suchý plod - dvounažka s karpoforem**

Barva plodu: **hnědá, šedá**

Způsob rozmnožování: **výhradně semeny/sporami**

Jednotka šíření (diaspora): **plod, plodenství nebo jeho část**

Strategie šíření: **Allium (převážně autochorie)**

Myrmekochorie: **nemyrmekochorní (b)**

Podzemní orgány a klonalita

Stonková metamorfóza: **pleiokorm**

Kořenová metamorfóza: **hlavní zásobní kořen**

Zásobní orgán: **pleiokorm, hlavní zásobní kořen**

Délka života prýtu (cyklicita): **prýt převážně dicyklický nebo polycyklický**

Typ větvení orgánu klonálního růstu stonkového původu: **sympodiální**

Hlavní kořen: **přítomen**

Umístění pupenů na kořenech: **hlavní kořen**

Role pupenů na kořenech v životním cyklu rostliny: **regenerativní**

Banka pupenů

Počet pupenů na prýt na povrchu půdy bez pupenů na kořenech: **5**

Počet pupenů na prýt v hloubce 0-10 cm bez pupenů na kořenech: **15**

Počet pupenů na prýt v hloubce více než 10 cm bez pupenů na kořenech: **0**

Velikost podzemní banky pupenů bez pupenů na kořenech: **20**

Hloubka podzemní banky pupenů bez pupenů na kořenech [cm]: **4**

Počet pupenů na prýt na povrchu půdy včetně pupenů na kořenech: **5**

Počet pupenů na prýt v hloubce 0-10 cm včetně pupenů na kořenech: **19**

Počet pupenů na prýt v hloubce více než 10 cm včetně pupenů na kořenech: **15**

Velikost podzemní banky pupenů včetně pupenů na kořenech: **39**

Hloubka podzemní banky pupenů včetně pupenů na kořenech [cm]: **8**

Způsob výživy

Parazitismus a mykoheterotrofie: **autotrofní**

Masožravost: **rostlina není masožravá**

Symbiotická fixace dusíku: **bez symbiontů fixujících dusík**

Karyologie

Počet chromozomů (2n): **20**

Stupeň ploidie (x): **2**

2C velikost genomu [Mbp]: **4657,66**

1Cx monoploidní velikost genomu [Mbp]: **2328,83**

Genomický obsah GC bazí: **39.4 %**

Původ taxonu

Původnost v ČR: **původní**

Ekologické indikační hodnoty

Ellenbergovské indikační hodnoty

Indikační hodnota pro světlo: **7** - rostlina částečně světlých míst, většinou rostoucí na plném světle, ale také ve stínu do 30 % rozptýleného záření dopadajícího na volnou plochu

Indikační hodnota pro teplotu: **5** - indikátor mírného tepla, vyskytující se od nížin do horského stupně, hlavně v submontánně-temperátních oblastech

Indikační hodnota pro vlhkost: **5** - indikátor čerstvých půd, vázaný na půdy s průměrnou vlhostí, chybí na vlhkých a často vysychajících půdách

Indikační hodnota pro reakci: **7** - indikátor mírně kyselých až bazických podmínek, nikdy se nevyskytující v silně kyselých podmínkách

Indikační hodnota pro živiny: **6** - přechod mezi hodnotami 5 a 7

Indikační hodnota pro salinitu: **0** - netolerantní k solím, glykofyt

Indikační hodnoty pro disturbanci

Indikační hodnota pro frekvenci disturbance celého porostu: **-1,06**

Indikační hodnota pro frekvenci disturbance bylinného patra: **-0,37**

Indikační hodnota pro intenzitu disturbance celého porostu: **0,32**

Indikační hodnota pro intenzitu disturbance bylinného patra: **0,32**

Indikační hodnota pro disturbanci celého porostu (strukturní index): **0,39**

Indikační hodnota pro disturbanci bylinného patra (strukturní index): **0,52**

Stanoviště a sociologie

Výskyt v biotopech

1 Vegetace skal, sutí a zdí

1A Vápnité skály: **1 - vzácný výskyt**

1B Silikátové skály a droliny: **1 - vzácný výskyt**

1C Zdi: **1 - vzácný výskyt**

1D Pohyblivé vápnité sutě: **2 - optimum**

2 Vegetace alpínských a subalpínských trávníků

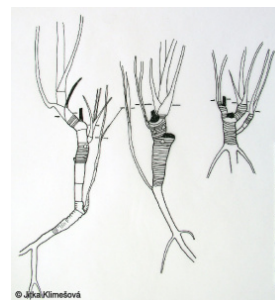
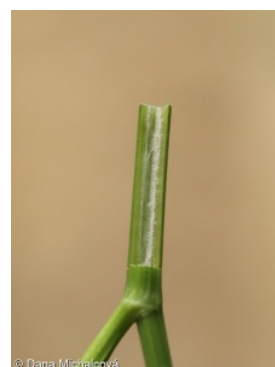
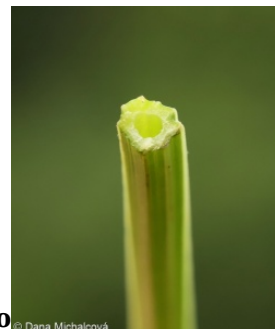
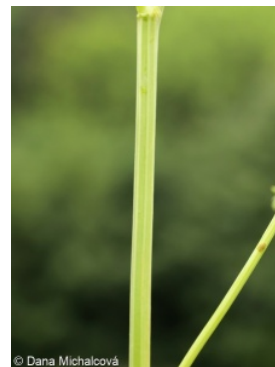
2B Subalpínská vysokobylinná vegetace: **2 - optimum**

4 Mokřadní a pobřežní bylinná vegetace

4D Říční rákosiny: **1 - vzácný výskyt**

4E Pobřežní vegetace toků: **1 - vzácný výskyt**

4G Vegetace vysokých ostřic: **1 - vzácný výskyt**



- 4J Šterkové říční náplavy: **1 - vzácný výskyt**
4K Devětsilové lemy horských potoků: **1 - vzácný výskyt**
4L Nitrofilní bylinné lemy nížinných řek: **1 - vzácný výskyt**
5 Vegetace pramenišť a rašelinišť
5D Vápnitá slatiniště: **1 - vzácný výskyt**
5E Kyselá mechová slatiniště a rašelinné louky: **1 - vzácný výskyt**
6 Louky a mezofilní pastviny
6A Mezofilní ovsíkové louky: **2 - optimum**
6B Horské mezické louky: **2 - optimum**
6C Pastviny a parkové trávníky: **1 - vzácný výskyt**
6D Aluviální louky nížinných řek: **2 - optimum**
6E Vlhké pcháčové louky: **2 - optimum**
6F Střídavě vlhké bezkolencové louky: **2 - optimum**
6G Vegetace vlhkých narušovaných půd: **1 - vzácný výskyt**
7 Acidofilní trávníky
7A Subalpínské a horské acidofilní trávníky: **1 - vzácný výskyt**
7B Submontánní smilkové trávníky: **1 - vzácný výskyt**
8 Suché trávníky
8B Submediteránní suché trávníky skalních výchozů: **1 - vzácný výskyt**
8D Širokolisté suché trávníky: **1 - vzácný výskyt**
8F Teplomilná vegetace lesních lemů: **1 - vzácný výskyt**
9 Trávníky písčin a vegetace skalních výchozů
9C Kostravové trávníky kyselých písčin: **1 - vzácný výskyt**
11 Vřesoviště a křoviny
11H Subalpínské listnaté křoviny: **1 - vzácný výskyt**
11J Vrbové křoviny hlinitých a písčitých náplavů: **1 - vzácný výskyt**
11L Vysoké mezofilní a xerofilní křoviny: **1 - vzácný výskyt**
11N Nízké xerofilní křoviny: **1 - vzácný výskyt**
11R Křoviny a pionýrské lesíky lesních pasek: **1 - vzácný výskyt**
12 Lesy
12B Lužní lesy: **1 - vzácný výskyt**
12C Dubohabřiny: **1 - vzácný výskyt**
12D Suťové lesy: **1 - vzácný výskyt**
12E Květnaté bučiny: **1 - vzácný výskyt**
12F Vápnomilné bučiny: **1 - vzácný výskyt**
12H Perialpidské bazifilní teplomilné doubravy: **1 - vzácný výskyt**
12I Subkontinentální teplomilné doubravy: **1 - vzácný výskyt**
12J Acidofilní teplomilné doubravy: **1 - vzácný výskyt**
12L Boreokontinentální bory: **1 - vzácný výskyt**
12O Perialpidské bory: **1 - vzácný výskyt**
12W Borové a modřínové kultury: **1 - vzácný výskyt**
13 Antropogenní vegetace
13D Vytrvalá teplomilná ruderalní vegetace: **1 - vzácný výskyt**
13E Vytrvalá nitrofilní bylinná vegetace mezických stanovišť: **1 - vzácný výskyt**
13F Bylinná vegetace lesních pasek a ostružiníkové křoviny: **1 - vzácný výskyt**
Vazba na lesní prostředí

Vazba na lesní prostředí v termofytiku: **2.2 - taxon se vyskytuje zčásti v lese, ale převážně v nelesní vegetaci**

Vazba na lesní prostředí v mezofytiku a oreofytiku: **2.2 - taxon se vyskytuje zčásti v lese, ale převážně v nelesní vegetaci**

Diagnostický taxon

Diagnostický taxon svazů: [ADB Calamagrostion arundinaceae](#)

Diagnostický taxon asociací: [ADB01 Bupleuro longifoliae-Calamagrostietum arundinaceae](#), [KBB05 Rhamno catharticae-Cornetum sanguineae](#)

Konstantní taxon

Konstantní taxon svazů: [ADB Calamagrostion arundinaceae](#)

Konstantní taxon asociací: [ADB01 Bupleuro longifoliae-Calamagrostietum arundinaceae](#), [KBB05 Rhamno catharticae-Cornetum sanguineae](#)

Indexy ekologické specializace

Index ekologické specializace ve všech vegetačních typech: **4.9**

Index ekologické specializace v nelesní vegetaci: **5.5**

Index ekologické specializace v lesní vegetaci: **5.2**

Kolonizační schopnost

Index kolonizační úspěšnosti v sukcesních stádiích (ICS): **4**

Index kolonizačního potenciálu (ICP): **2**

Optimum sukcesního stáří [roky]: **4**

Rozšíření a hojnost

Floristická zóna: **severní temperátní, jižní temperátní, submeridionální, meridionální**

Floristická oblast: **Evropa**

Výškový stupeň v ČR: **nížiny, pahorkatiny, podhůří, hory**

Frekvence výskytu v základních polích a kvadrantech síťového mapování: 592

taxon.data.freq_in_quad: 1597

Hojnost ve fytocenologických snímcích z ČR

Frekvence výskytu ve fytocenologických snímcích: **1.8 %**

Frekvence výskytu ve fytocenologických snímcích s pokryvností nad 5 %: **6.4 %**

Frekvence výskytu ve fytocenologických snímcích s pokryvností nad 25 %: **0.7 %**

Frekvence výskytu ve fytocenologických snímcích s pokryvností nad 50 %: **0 %**

Průměrná procentická pokryvnost ve fytocenologických snímcích: **2.9 %**

Maximální procentická pokryvnost ve fytocenologických snímcích: **38 %**

Počet biotopů s výskytem taxonu v ČR

Počet úzce vymezených biotopů s výskytem taxonu: **45**

Počet úzce vymezených biotopů, v nichž má taxon optimum: **7**

Počet široce vymezených biotopů s výskytem taxonu: **11**

Počet široce vymezených biotopů, v nichž má taxon optimum: **3**

Ohrožení a ochrana

Červený seznam 2017 (národní kategorie ohrožení): **taxon není zařazen do Červeného seznamu**

Červený seznam 2017 (kategorie ohrožení IUCN): **LC(NA) - málo dotčený (taxon není zařazen do Červeného seznamu)**

Zákonná ochrana: **taxon není zákonem chráněný**